

GÜNLÜK BÜLTEN

6 Şubat 2012 Pazartesi

| Piyasa Rakamları | Kapanış | Günlük Δ(%) | Haftalık Δ(%) |
|-------------------------|---------|-------------|---------------|
| İMKB-100 | 60.148 | 0,16 | 4,87 |
| İMKB-30 | 73.117 | 0,18 | 4,87 |
| İMKB-Sinai | 54.265 | -0,28 | 4,98 |
| İMKB-Banka | 118.347 | -0,10 | 4,63 |
| İşlem Hacmi TL mn | 3.406 | - | 35,14 |
| MSCI EM End. | 1.048 | 0,42 | 4,19 |
| MSCI Türkiye End. | 487 | 0,02 | 3,78 |
| MSCI Dünya End. | 1.274 | 1,10 | 2,81 |
| Gösterge Tahvil | 9,29 | -0,85 | -3,23 |
| Eurobond - 2030 | 5,91 | -0,01 | -3,79 |
| Sepet(%50 \$- %50 €) | 2,0321 | -0,25 | -1,87 |
| VIX Endeksi | 17,10 | -4,89 | -7,72 |
| Altın \$/ ons | 1.732 | -0,39 | 0,06 |
| Petrol \$/ Varil(Brent) | 114 | -0,18 | 3,27 |
| Bakır \$/ mt | 8.565 | 2,64 | 0,47 |

| Değerleme | Cari | 2011T | 2012T |
|------------------|-------|-------|-------|
| İMKB F/K | 12,73 | 9,47 | 8,32 |
| MSCI EM F/K | 11,64 | 10,39 | 9,29 |
| İMKB FD/FAVÖK | 8,70 | 7,70 | 6,87 |
| MSCI EM FD/FAVÖK | 7,12 | 6,88 | 6,25 |

| İMKB-100 En Çok Yükselen | En Çok Düşen | İşlem Hacmi En Yüksek | | | |
|--------------------------|--------------|-----------------------|-----------|-------|-------|
| Hisse | Gün Δ (%) | Hisse | Gün Δ (%) | Hisse | Mn TL |
| DOAS | 8,48 | IPEKE | -4,82 | GARAN | 378 |
| AKFEN | 7,73 | KOZAL | -4,35 | ISCTR | 272 |
| TAVHL | 5,77 | AEFES | -3,08 | EKGYO | 187 |
| GOLTS | 5,12 | TTKOM | -2,97 | VAKBN | 139 |
| PETKM | 4,09 | EREGL | -2,87 | AKBNK | 123 |

Ajanda

| Ülke | TSİ | Veri | Dönem | Tahm. | Önc. |
|---------|--|------|-------|--------|------|
| Türkiye | BDDK- Sektör Net Kar/ Zar | Ara. | | | |
| Almanya | 13:00 Fabrika siparişleri | Ara. | 1,00% | -4,80% | |
| Fransa | 16:00 Toplam 8,5 Mlr € Hazine Bonosu İhaleleri | | | | |

Dünya Endeksleri

TSİ: 9:00 AM

| Ülke | Endeks | Son | Günlük Δ(%) | Haftalık Δ(%) |
|------------|---------------|--------|-------------|---------------|
| Japonya | NKY Index | 8.929 | 1,10 | 1,55 |
| Cin | SHCOMP Index | 2.328 | -0,10 | 1,88 |
| Rusya | RTSI\$ Index | 1.621 | -0,27 | 4,82 |
| Almanya | DAX Index | 6.767 | 1,67 | 3,91 |
| Fransa | CAC Index | 3.428 | 1,52 | 3,29 |
| İngiltere | UKX Index | 5.901 | 1,81 | 2,92 |
| Brezilya | IBOV Index | 65.217 | 0,97 | 3,68 |
| Amerika | INDU Index | 12.862 | 1,23 | 1,59 |
| Amerika | SPX Index | 1.345 | 1,46 | 2,17 |
| Portekiz | BVLX Index | 2.176 | 1,55 | 1,04 |
| İrlanda | ISEQ Index | 3.135 | 2,27 | 4,25 |
| İtalya | FTSEMIB Index | 16.440 | 1,00 | 3,09 |
| Yunanistan | ASE Index | 762 | -3,82 | 2,21 |
| İspanya | IBEX Index | 8.861 | 1,01 | 2,36 |

Hisse Senedi Piyasalarına Bakış

İMKB 100 endeksi, Cuma gününü yüzde 0.16 artışla, 60,147.96 puandan kapattı. Gün içerisinde en düşük 59,628.99, en yüksek 60,442.83 puanı gören İMKB 100 endeksi, önceki kapanışının 96.02 puan üzerine çıktı. İMKB-100 endeksi bir haftada yüzde 4.87 değer kazandı.

Avrupa borsaları ABD'den gelen olumlu veri ile günü değer artışı ile kapattı. Fransız CAC 40 endeksi %1.52, İngiltere FTSE 100 endeksi %1.81, İtalya FTSE MIB endeksi %1.00, Alman Dax endeksi %1.67 yükseliş ile günü kapattı.

Avrupa gündeminde ön plana çıkarlar ise, Yunanistan'da, Avrupa Birliği, Avrupa Merkez Bankası ve Uluslararası Para Fonu'nun , ikinci yardım paketiyle ilgili öne sürdüğü koşullar konusunda, Başbakan Lukas Papademos ile hükümeti destekleyen siyasi parti liderleri arasında gerçekleştirilen dünkü görüşmede anlaşma sağlanmadığı bildirildi. Bloomberg HT'nin haberine göre, Yunanistan Maliye Bakanlığı'ndan bir yetkili, Yunanistan'ın ikinci finansman paketi için uluslararası kreditorlerle yürüttüğü görüşmelerin, büyük ölçüde, istihdam konusunda yapılması istenen reformlara takıldığını söyledi. Papademos'un siyasi liderlerle bugün tekrar bir araya geleceği bildirildi.

Yurt içinde ise Ocak ayı enflasyon verisi açıklandı. 2012 yılı Ocak ayında TÜFE beklentinin bir miktar üzerinde yüzde 0,56, ÜFE ise yüzde 0,38 artışı açıklandı. Böylece Ocak ayında TÜFE bir önceki yılın aynı ayına göre yüzde 10,61, ÜFE ise yüzde 11,13 artış gösterdi. Beklenti TÜFE'nin aylık bazda yüzde 0.44; yıllık bazda yüzde 10.56 olarak gerçekleşeceği yönündeydi. ABD'de tarım dışı istihdam ve ISM hizmet endeksi verisi takip edildi. Tarım dışı istihdam, Ocak ayında 243 bin arttı.(Bk.143 Bin). ABD de işsizlik oranı da geçen ay yüzde 8,5'den yüzde 8,3'e gerileyerek, 2009 yılı Şubat ayından bu yana en düşük seviyeyi gördü. Bunun yanı sıra, ABD'de Ocak ayında imalat dışı ISM Endeksinin beklentileri aşarak 56.8'e yükseldi. (Bk.53.2) Cuma günü ABD endekslerinin değer kazanmasının yanı sıra Aralık ortasından beri en yüksek işlem hacmini elde ederek günü kapattı. Dow Jones endeksi %1.23 yükseliş ile 12.862, S&P endeksi % 1.46 yükseliş ile 1,345 Nasdaq endeksi ise %1.61 yükseliş ile 2.906 seviyesinde günü tamamladı.

Bu haftanın veri gündeminde ise, Avrupa'da İngiltere ve Avrupa Merkez bankalarının faiz kararı açıklanacak. AMB'nin faiz oranlarında değişiklik yapması beklenmezken, İngiltere merkez bankasının ekonomiyi canlandırmak için varlık alım programını genişletebileceği konuşuluyor. Fransız ve Alman ortak bakanlar kurulu, Cumhurbaşkanı Nicolas Sarkozy ve Başbakan Angela Merkel başkanlığında Pazartesi günü Paris'te toplanması bekleniyor. ABD'de açıklanacak bilançolar arasında ise Cisco, Disney, Coca-Cola Inc ve Visa Inc. var. Bu sabah itibarıyla ABD vadeliileri hafif eksiye işlem görürken, Asya endeksleri genelde primli. Çin borsası yatay seyrediyor. Hindistan %1 primli işlem görürken, Japonya borsası ise %1'e yakın yükseliş ile kapandı.

Bugün Avrupa borsalarının güne hafif düşüşle başlaması beklenirken, İMKB güne yatay başlayabilir.

İMKB-100 Teknik Analiz



İMKB 100 endeksi güne önceki günün bir miktar altında başladı. Gün boyunca yaklaşık 800 puanlık bir aralıkta yurtdışı verilerin etkisiyle dalgalı bir seyir izledi. Endeks gün sonunu önceki günün bir miktar üzerinde 60147 puanla yaptı. Endeksteki yükseliş trendi devam ediyor. Bu trendin en yakın direnç hattı 60000 puanda bulunuyor.49000 puandan başlayan yükseliş hareketi şüana kadar karşılaştığı her direnç seviyesine tepki verdi. Söz konusu dirençlerin kırılması 3, en fazla 4 gün sürdü. Karşılaşılan hiçbir direnç trendi tersine çevirecek satış baskısı yaratamadı. Kırılan her engel bizim için destek olarak değerlendirilecek duruma geldi. Endeksin 60,000puan da bulunan şimdiki direnç hattını da aynı anlamda değerlendireceğiz. Muhtemel geri çekilmelerde güçlü desteğimiz 58000 puanda bulunuyor.

VOB Teknik Analiz

İMKB-30 Teknik Analiz

Geçtiğimiz haftanın son gününde endeks yüksek sayılabilecek bir hacimle yatay bir seyir izledi ve günü 125 puanlık bir düşüşle 73,350 puandan kapadı, burada asıl dikkat çekici nokta ise açık pozisyon sayısında ki 10,000 kontratın üzerindeki azalıştı. Endeks 30 kontratları bu haftaya 71,000 ile 74,000 puan arasındaki kısa vadeli yükseliş kanalının içerisinde başlıyor, endeksin Cuma günü gördüğü en yüksek seviye olan 74,150 puan seviyesi önemli bir direnç noktası, geri çekilmelerde ise 73,000 ve 72,500 destek noktaları öne çıkıyor 72,500 puan seviyesi aşağı kırılırsa satışların hız kazanmasını bekleyebiliriz bir sonraki desteğimiz yükselen trend kanalımızın alt bandı olan 71,000 seviyesi.

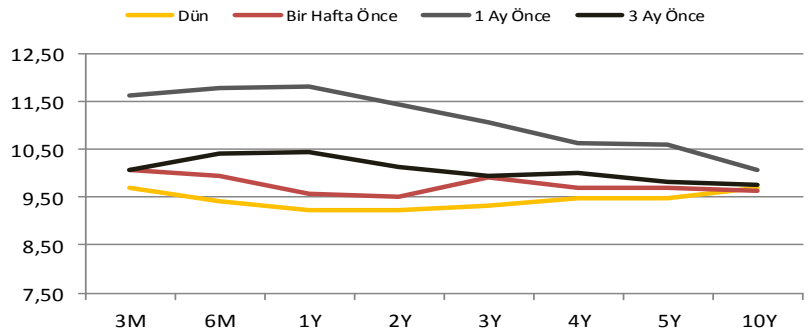


| Kontrat | Önc.Uzl. | Uzlaşma | Değ(%) |
|-----------|----------|---------|--------|
| IX0300212 | 73,475 | 73,350 | -0,17 |
| FXUSD0212 | 1,7710 | 1,7650 | -0,34 |
| FXEUR0212 | 2,3270 | 2,3095 | -0,75 |
| CMGLD0212 | 99,675 | 99,510 | -0,17 |

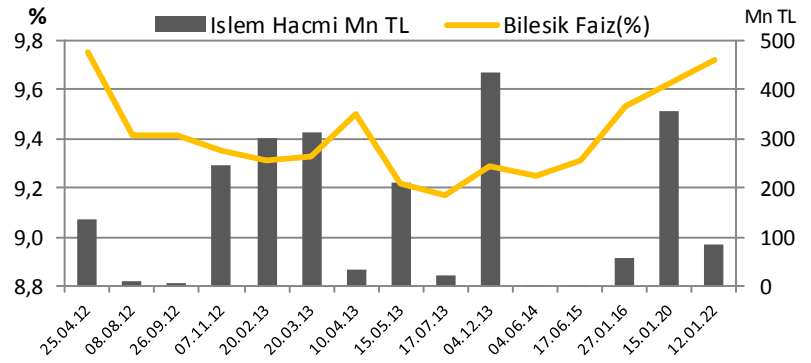
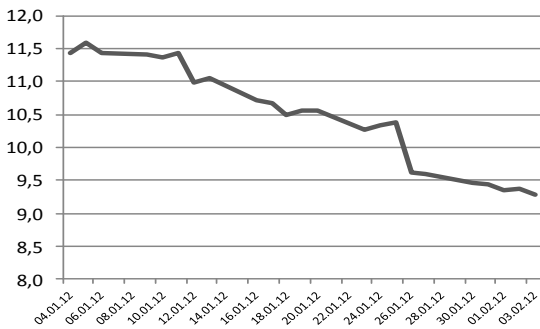
Sabit Getirili Piyasalar

TCMB geçtiğimiz haftanın son işgününde bir hafta vadede 4 milyar TL dönüş miktarına karşılık 7 milyar TL. ve bir ay vadede 3 milyar TL. dönüş miktarına karşılık 5 milyar TL. repo ihalesi gerçekleştirdi. Bir hafta vadeli ihalede TCMB'nin belirlediği yüzde 5,75 faiz ve bir ay vadeli ihalede oluşan ortalama yüzde 10,61 faiz oranıyla fonlama maliyetinin düşmesinin yanı sıra aylık fonlama miktarı da arttı. Bir önceki aylık repo ihalesi ortalama yüzde 11,34 olarak gerçekleşmişti. İhalelerin sonuçlarıyla aşağı yönde hareket eden gösterge tahvilin faizi günü spotta yüzde 9,28 valörlüde yüzde 9,23 seviyesinde kapattı. Gösterge tahvil tezgahüstünde güne yüzde 9,38/9,20 bileşik faizle başladı.

Getiri Eğrisi



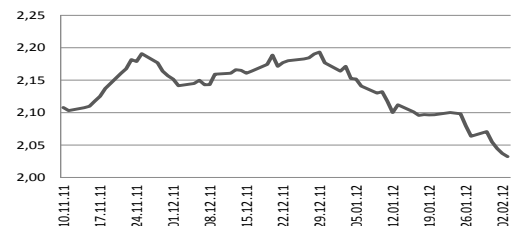
Gösterge Tahvil Getirisi



Döviz Piyasaları

| Döviz | Kapanış | Günlük Δ(%) | Haftalık Δ(%) | Aylık Δ(%) |
|----------------------|---------|-------------|---------------|------------|
| US\$/TRY | 1,7541 | -0,43 | -2,03 | -6,63 |
| EUR/TRY | 2,3100 | -0,11 | -1,74 | -3,87 |
| Sepet(%50 \$- %50 €) | 2,0321 | -0,25 | -1,87 | -5,08 |
| Eur/US\$ | 1,3058 | 0,12 | -0,65 | 2,66 |

Sepet(%50 \$- %50 €)



Şirket Haberleri

TAVHL TAV Havalimanları

| | | |
|------------------------------|----------|--|
| Kapanış, TL | 8,80 | TAV'ın %40 hissesi için Fransız Vinci, Katarlı QIA en güçlü adaylar olduğu belirtildi. Kaynak: Reuters |
| Piyasa Değeri, Mn TL | 3.196,88 | |
| Halka Açıklık(%) | 40,00 | |
| Ort. Aylık İşlem Hacmi,Mn TL | 4,747 | |

| Değerleme | Cari | 2011T |
|-----------|-------|-------|
| F/K | 28,43 | 23,73 |
| PD/DD | 2,81 | |

PETKM Petkim

| | | |
|------------------------------|----------|--|
| Kapanış, TL | 2,29 | Özelleştirme İdaresi Başkanlığı, Petkim'in %10,32 oranındaki kamu hisselerini satış yöntemi ile özelleştirmek üzere ihaleye çıkacağını açıklamıştır. |
| Piyasa Değeri, Mn TL | 2.290,00 | |
| Halka Açıklık(%) | 34,00 | |
| Ort. Aylık İşlem Hacmi,Mn TL | 23,599 | |

| Değerleme | Cari | 2011T |
|-----------|-------|-------|
| F/K | 12,84 | 11,47 |
| PD/DD | 1,31 | |

TCELL Turkcell

| | | |
|------------------------------|-----------|--|
| Kapanış, TL | 9,46 | Afrika'nın en büyük mobil telefon operatörü MTN Group, İran'da bir faaliyet lisansının satın alınması konusunda Turkcell İletişim Hizmetleri A.Ş.'nin kendisine karşı dava açabileceğini bildirdi. |
| Piyasa Değeri, Mn TL | 20.812,00 | |
| Halka Açıklık(%) | 25,00 | |
| Ort. Aylık İşlem Hacmi,Mn TL | 18,810 | |

| Değerleme | Cari | 2011T |
|-----------|-------|-------|
| F/K | 17,07 | 18,15 |
| PD/DD | 1,96 | |

Ekonomi ve Sektör Haberleri

- Merkez Bankası, 3-16 Şubat zorunlu karşılık tesis dönemindeki her hangi bir günde sağlanacak haftalık vadeli fonlama miktarı için planlanan alt sınırı 25 milyar TL olarak belirledi.
- İnşaat sektörü geçen yıl 3. çeyrekte yüzde 10,6 büyüdü. Geçen yılın 3. çeyreğinde inşaat sektörünün büyüklüğü 15 milyar lirayı aştı. Türkiye Müteahhitler Birliğinin sektör analizine göre, konut satışlarında 3. çeyrekte, 2. çeyreğe göre tüketici talebi hız keserken, bir önceki döneme göre yüzde 5,18'lik gerileme yaşandı. Öte yandan konut satışları bir önceki yılın aynı dönemine göre yüzde 21,57 arttı.
- Çelik İhracatçıları Birliği'nin yazılı açıklamasına göre, Türkiye ihracatından 15,4 milyar dolarlık pay alan sektör, Ocak ayında geçen yılın aynı ayına göre ihracatını yüzde 29,38 artırarak, 1,2 milyar dolarlık ihracat yaptı. Miktar bazında sektörün ihracatı yüzde 32,74 artışla, 1.594 milyon tona ulaştı. Aralık ayına göre miktar olarak yassı sıcakta yüzde 34,27, boru bağlantı parçalarında yüzde 16,78, kütükte yüzde 6,12 artış görüldü.
- Hazine arazileri için 49 yıl olarak belirlenen irtilak hakkı, 30 yıl ile sınırlandırıldı. Yatırım gerektirmeyen gayrimenkullerde ise bu süre 20 yılı geçemeyecek. Yeni tebliğin gerekçesinde sürenin uzunluğu ve Hazine'ye dönüşünün geç olması gösteriliyor. Kaynak: Sabah
- Küresel krizle birlikte zor duruma düşen Türk tersaneleri havlu atmaya başladı. "2012 daha zor bir yıl olacak" diyen Deniz Ticaret Odası Yönetim Kurulu Başkanı Metin Kalkavan, şu ana kadar alınan siparişlerle idare edildiğini ancak yeni sipariş gelmemesi nedeniyle bu yılın daha kötü şartlarda geçeceğini söyledi. Sipariş sayısının oldukça fazla azaldığını belirten Kalkavan, denizcilik açısından global fotoğrafa baktığında durumun, özellikle de ilk 6 ayın çok iyi gözükmediğine dikkati çekti. Kaynak: Sabah

Burada yer alan yatırım bilgi, yorum ve tavsiyeleri yatırım danışmanlığı kapsamında değildir. Yatırım danışmanlığı hizmeti; aracı kurumlar, portföy yönetim şirketleri, mevduat kabul etmeyen bankalar ile müşteri arasında imzalanacak yatırım danışmanlığı sözleşmesi çerçevesinde sunulmaktadır. Burada yer alan yorum ve tavsiyeler, yorum ve tavsiyede bulunanların kişisel görüşlerine dayanmaktadır. Bu görüşler mali durumunuz ile risk ve getiri tercihlerinize uygun olmayabilir. Bu nedenle, sadece burada yer alan bilgilere dayanarak yatırım kararı verilmesi beklentilerinize uygun sonuçlar doğurmayabilir. Gerek bu yayındaki, gerekse bu yayında kullanılan kaynaklardaki hata ve eksikliklerden ve bu yayındaki bilgilerin kullanılması sonucunda yatırımcıların ve/veya ilgili kişilerin uğrayabilecekleri doğrudan ve/veya dolaylı zararlardan, kâr yoksunluğundan manevi zararlardan ve her ne şekilde ve surette olursa olsun üçüncü kişilerin uğrayabileceği her türlü zararlardan dolayı Vakıf Yatırım Menkul Değerler A.Ş. sorumlu tutulamaz.